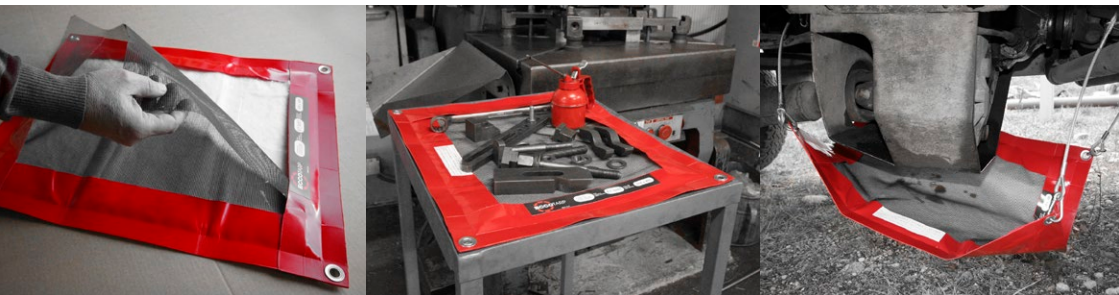


# Faltbare Abtropfplane mit wechselbarer Saugeinlage



**GEBRAUCHSANWEISUNG**

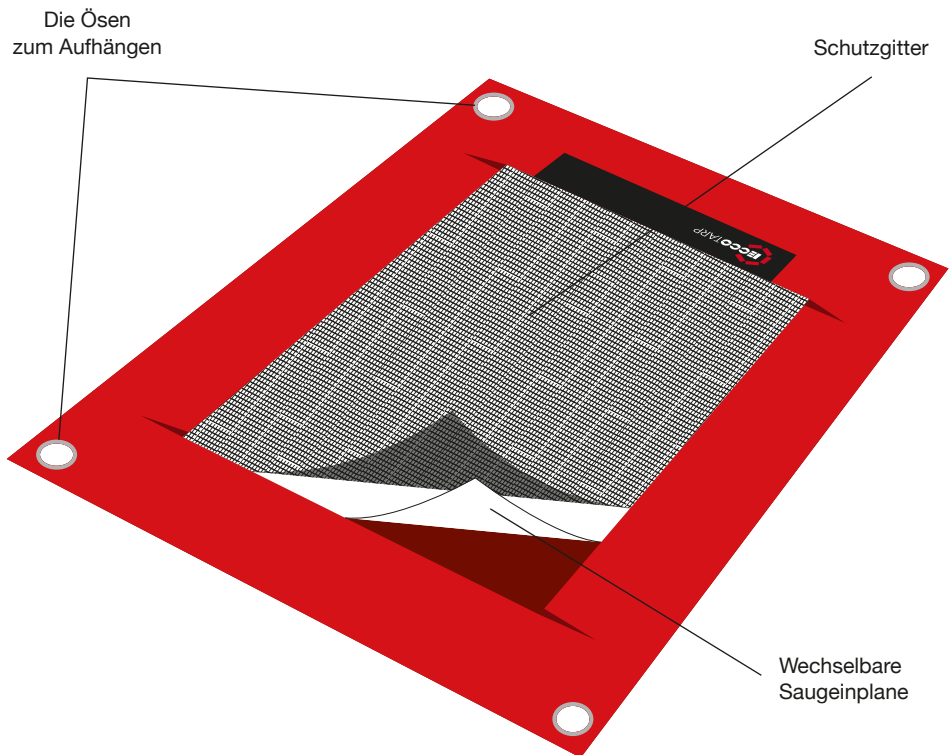
**DE**



Dieses Dokument dient zur Bekanntmachung mit der Bedienung und den Eigenschaften von faltbare Abtropfplane (im Folgenden als „Abtropfplane“). Das Dokument enthält wichtige Informationen zur professionellen Verwendung von der Abtropfplane und zur Erhöhung ihrer Zuverlässigkeit und Haltbarkeit. Das Dokument muss immer am Verwendungsort der Abtropfplane verfügbar sein. Bewahren Sie es immer zusammen mit den Abtropfplanen auf. Der Betreiber ist für die sichere Verwendung der Wannen gemäß den Anweisungen in dieser Bedienungsanleitung verantwortlich, auch gegenüber Dritten. Wenn Sie Zweifel an der korrekten Verwendung der Abtropfplane haben, wenden Sie sich an den Hersteller oder einen qualifizierten Händler.

Faltbare Abtropfplanen mit wechselbarer Saugeinlage (nachfolgend „Abtropfplane“) dient zum Auffangen von kleinen Tropfen von Wasser, Ölsubstanzen und gefährlichen Flüssigkeiten, z. B. bei der Montage ölverschmutzter Teile, in Chemielabors, tropfenden Rohren oder Hydraulikleitungen, bei Maschinen- und Fahrzeugausfällen.

## Faltbare Abtropfplane mit wechselbarer Saugeinlage



### Die Produkt-Verpackung enthält:

- 1× Faltbare Abtropfplane mit wechselbarer universaler Saugeinlage inklusive Schutzgitter in der Tragtasche
- 1× Gebrauchsanweisung inkl. Garantieschein
- + Optionales Zubehör

# Technische Details

Bezeichnung	Abtropfplane ET 500 P	Abtropfplane ET 1000 P	Abtropfplane ET 1400 P
Gesamtmaß (mm)	580 × 480	1080 × 580	1480 × 1080
Sorptionskapazität (l)	1	3	7
Gewicht (kg)	0,5	1,5	2,8

Siehe Seite 5 für Zubehörinformationen.

## Allgemeine Informationen



Befolgen Sie diese Bedienungsanleitung bei der Verwendung der Abtropfplatten und halten alle angegebenen Sicherheitsvorkehrungen ein.

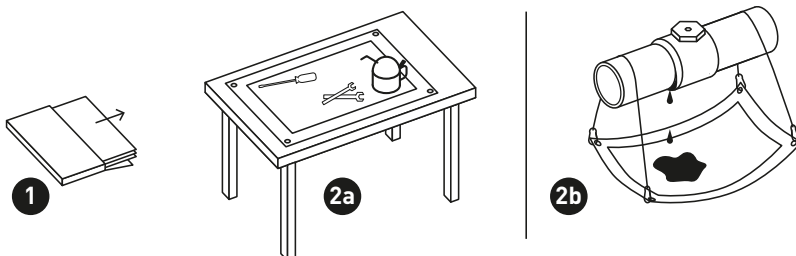
1. Abtropfplatte sind als einfache und schnelle Lösung für kleine Leckagen von Wasser, Ölsubstanzen und gefährlichen Flüssigkeiten konzipiert.
2. Abtropfplatten werden in 3 Größen hergestellt – Sorptionskapazität 1, 3 oder 7 Liter.
3. Abtropfplatten sind aus chemisch beständigem Material – PVC mit spezieller Oberflächenbehandlung (PES / PVC 680 g/m<sup>2</sup>) – hergestellt. Siehe Beständigkeitsliste, Seite 7. Die Abtropfplatte enthält ein Schutzgitter und eine wechselbare Saugeinlage.
4. Wahl der Saugeinlage nach Art der aufzufangenden Flüssigkeit – Universelle Einlage (Standardbestandteil des Produkts), Wasserabweisende oder chemische Saugeinlage – optionales Zubehör gegen Aufpreis – siehe Seite 5.
5. Temperatureinsatzbereich der Abtropfplatten beträgt -30 °C bis +70 °C.
6. Die Abtropfplatten haben die Ösen in den Ecken zu einfachem Aufhängen z.B. an tropfenden Röhren oder unter der Achse des Autos. Aufhängekabel sind nicht Bestandteil der Abtropfplatte.
7. Die Abtropfplatten sind in standardischen Tragtaschen.

## Gebrauchsanweisung der Abtropfplatte



Nennen Sie die Abtropfplatte aus der Tragetasche heraus und legen Sie sie ein. Die Abtropfplatte kann mit Kabeln unter dem Flüssigkeitsleck aufgehängt werden. Die Ösen in den Ecken dienen zum Aufhängen. Aufhängekabel sind nicht Bestandteil des Produkts. Wählen Sie die auswechselbare Saugeinlage je nach Art der aufzufangenden Flüssigkeit aus – siehe Beschreibung des Zubehörs auf Seite 5.

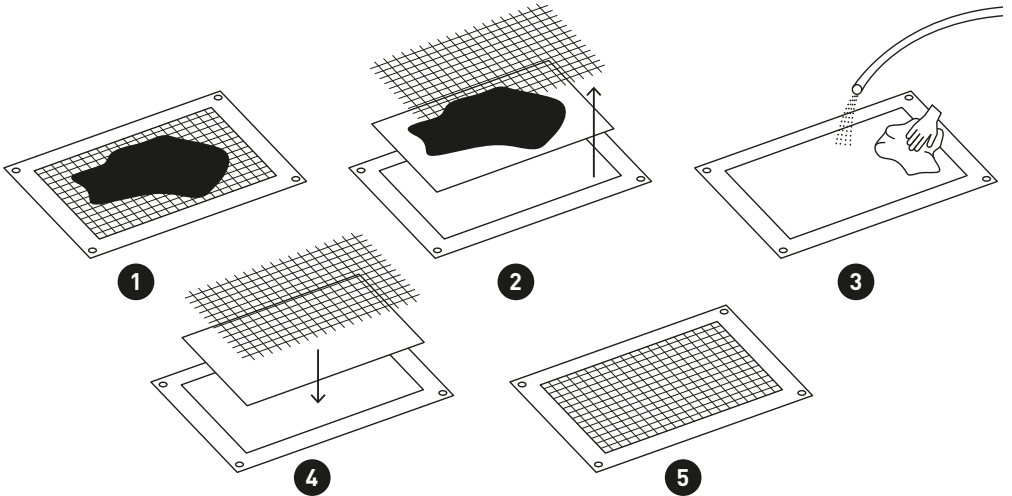
### Illustrierte Gebrauchsanweisung der Abtropfplatte



# Gebrauchsanweisung zum Wechseln der Saugeinlage

Bei Bedarf (gefüllte Sorptionskapazität, Wechsel der Art der aufgefangenen Flüssigkeit etc.) kann die Saugeinlage einfach ausgetauscht werden. Setzen Sie das Schutzgitter und dann die Saugeinlage wieder ein. Reinigen Sie die Innenseite der Abtropfplane bei Bedarf mit dem entsprechenden Reinigungsmittel oder lauwarmem Wasser, je nach Art der Verschmutzung. Legen Sie eine neue Saugeinlage ein und decken Sie diese mit einem Schutzgitter ab. Damit ist die Abtropfplane wieder einsatzbereit.

## Illustrierte Gebrauchsanweisung zum Wechseln der Saugeinlage



---

## Handhabungs- und Sicherheitshinweise

1. Legen Sie Abtropfplatten nach Möglichkeit auf eine gereinigte Oberfläche, die frei von scharfen oder spitzen Gegenständen wie Glassplittern, Nägeln, scharfen Steinen usw. ist, die die Unterseite der Abtropfplatten mechanisch beschädigen könnten.
2. Halten Sie das Produkt von Feuer oder anderen direkten Wärmequellen fern.
3. Temperatureinsatzbereich der Abtropfplatten beträgt  $-30\text{ °C}$  bis  $+70\text{ °C}$ .
4. Abtropfplatten sind gegen eine Vielzahl verschiedener Flüssigkeiten beständig – siehe Beständigkeitsliste, Seite 7.
5. Bewegen oder ziehen Sie die Abtropfplatte nicht auf dem Boden – mechanische Beschädigungen an der Unterseite der Abtropfplatte werden nicht von der Herstellergarantie abgedeckt.
6. Achten Sie darauf, dass die maximale Sorptionskapazität der Saugeinlage nicht überschritten wird – 1, 3 oder 7 Liter Flüssigkeit je nach Art und Größe der Saugeinlage.
7. Nach Gebrauch und Entnahme der Saugeinlage empfehlen wir, die Einlage gründlich zu waschen, mit geeigneten Reinigungsmitteln zu reinigen und gut trocknen zu lassen.
8. Halten Sie beim Umgang mit gefährlichen Flüssigkeiten und umweltschädlichen Stoffen die Grundsätze der Arbeitssicherheit ein.
9. Beachten Sie alle notwendigen Vorbeugungsmaßnahmen für die persönliche Sicherheit, wie z. B. die Verwendung von Schutzausrüstung usw.

# Spezifikationen für wechselbare Saugelagen

Die Abtropfplane wird standardmäßig mit einer universellen Saugelage geliefert. Zusätzlich zu dieser Einlage können andere Arten von absorbierenden Einlagen verwendet werden, um kleine Tropfen aufzufangen – Wasserabweisend oder chemisch. Die Spezifikation der Eigenschaften und Unterschiede der einzelnen Typen von Einsätzen finden Sie weiter unten anschaulich.

## Gemeinsame Merkmale aller Arten von Abtropfplanen:

- Einfache Handhabung
- Einfache Formanpassung
- Unbegrenzte Lagerzeit
- Witterungsbeständigkeit
- Schnelle Sorption
- Nicht verändert die Eigenschaften der aufgenommenen Stoffe

Die Saugelagen sind Einwegartikel und können nicht wiederverwendet werden.

## Spezifische Eigenschaften einzelner Typen von Abtropfplanen:

### Universelle Einlage

- Höhere Abriebfestigkeit
- Hohe Sorptionskapazität
- Erfasst Schneid- und Kühlemulsionen, Erdölsubstanzen, Wasser und wässrige Lösungen

### Wasserabweisende Einlage

- Niedrige Gewichte
- Hohe Sorptionskapazität für Erdölsubstanzen
- Nimmt kein Wasser auf
- Schnelles Auffangen und Sammeln gefährlicher Flüssigkeiten von festen Oberflächen auch von der Wasseroberfläche

### Chemische Einlage

- Die rosa Farbe verhindert eine Verwechslung mit anderen Sorbentien

---

## Empfohlenes optionales Zubehör

Die Abtropfplane ist serienmäßig mit einer universellen Saugelage und einem Schutzgitter ausgestattet. Optional können wasserabweisende oder chemische Saugelage separat erworben werden. Bei Bedarf kann auch eine universelle Saugelage separat erworben werden.

Bezeichnung	ET 500 P	ET 1000 P	ET 1400 P
Sorptionskapazität (l)	1	3	7
Universelle Einlage (mm)	500 × 400	1000 × 500	1400 × 1000
Wasserabweisende Einlage (mm)	500 × 400	1000 × 500	1400 × 1000
Chemische Einlage (mm)	500 × 400	1000 × 500	1400 × 1000

# Wartung und Lagerung

Nach dem Umpumpen und der vorgeschriebenen ökologischen Entsorgung der aufgefangenen Substanz muß das Produkt mit einem geeigneten Neutralisationsmittel (für aggressive Substanzen), lauwarmem Wasser oder einem anderen geeigneten Reinigungsmittel gewaschen werden. Wir empfehlen, die zusammengeklappten Produkte in einer Transporttasche aufzubewahren, um Beschädigungen bei Nichtgebrauch zu vermeiden. Das Produkt muss vor dem Einlegen in die Tasche gründlich getrocknet werden. Bei langfristiger Lagerung muss das Produkt an einem trockenen Ort außerhalb der Reichweite von UV-Strahlung aufbewahren werden.

---

## Wichtige Kontakte

Hersteller und qualifizierter Service:

Metal Arsenal s.r.o.

Poděbradova Str. 1920

289 22 Lysá nad Labem

Tschechische Republik

info@eccotarp.com

T: +420 325 514 723

T: +420 737 802 153

T: +420 777 472 640

---

## Reparaturen

Alle Reparaturen an dem Produkt dürfen nur von qualifiziertem Personal des Herstellers durchgeführt werden.

Eine unsachgemäße Reparatur oder Konstruktionsänderung des Produkts garantiert nicht die korrekte Funktionalität.

Wenden Sie sich nur an einen qualifizierten Lieferanten, wenn Sie Reparaturanfragen, Zubehörbestellungen oder Beschwerden melden.

---

## Garantiebedingungen

Die Garantiezeit ist auf dem Garantiezertifikat auf der letzten Seite dieser Bedienungsanleitung angegeben. Sie beträgt 24 Monate und beginnt an dem Tag, der auf dem genannten Garantiezertifikat angegeben ist. Die Garantie bezieht sich nicht auf den normalen Verschleiß des Produkts und Schäden, die durch unsachgemäße Verwendung oder Nichteinhaltung der in dieser Bedienungsanleitung enthaltenen Informationen verursacht wurden.

**Warnung** – Die Garantie deckt keine Schäden durch Chemikalien über einen längeren Zeitraum ab. Dies kann auch passieren, nachdem das Produkt nach einem Eingriff unsachgemäß gereinigt wurde. Selbst eine geringe Menge aggressiver Chemikalien führt bei längerer Exposition zu einer Zersetzung des Materials, aus dem es besteht. Dies kann sich durch mikroskopische Risse an der Oberfläche oder durch eine Veränderung der Materialeigenschaften äußern, die zu leichten Beschädigungen und Rissen führen können.

---

## Entsorgung

Die Entsorgung des Produkts oder des gebrauchten Einsatzes für das Produkt muss gemäß den gesetzlichen Bestimmungen und den internen Richtlinien des Betreibers erfolgen.

# Beständigkeitsliste

**Gilt für alle Wannentypen, Behälter, Trichter, Schutzlagen und faltbare Abtropfplanen.**

## Beständigkeitsstufen:

- A) beständig
- B) beständig mindestens 3 Stunden
- C) nicht beständig

Bezeichnung des Stoffs	Chemische Formel	Beständigkeitsstufe bei Temperatur von +20 °C	Beständigkeitsstufe bei Temperatur von +60 °C
<b>FLÜSSIGE STOFFE</b>			
Aceton	CH <sub>3</sub> COCH <sub>3</sub>	C	C
Acetonitril	CH <sub>3</sub> CN	A	A
Ammoniak	NH <sub>3</sub>	A	A
Benzol	C <sub>6</sub> H <sub>6</sub>	B	B
Teer	Gemisch	C	C
Dimethylformamid	C <sub>3</sub> H <sub>7</sub> NO	A	A
Ethanol	C <sub>2</sub> H <sub>5</sub> OH	B	B
Ethylene glycol	C <sub>2</sub> H <sub>4</sub> O <sub>2</sub>	B	B
Ethyl acetate	C <sub>4</sub> H <sub>8</sub> O <sub>2</sub>	C	C
Ethylbenzen	C <sub>8</sub> H <sub>10</sub>	A	A
Formaldehyd	CH <sub>2</sub> O	B	B
Chlor	Cl	C	C
Chloroform	CHCl <sub>3</sub>	C	C
Transformatoröl		A	A
Getriebeöl		B	B
Öl SAE 40		A	A
Schmieröl		A	A
Silikonöl		A	A
Destillate von Terpentin		B	B
Chlorwasserstoffsäure	HCl	B	B
Salpetersäure	HNO <sub>3</sub>	B	B
Phosphorsäure	H <sub>3</sub> PO <sub>4</sub>	A	B
Ameisensäure	HCOOH	B	B
Essigsäure	CH <sub>3</sub> COOH	A	B
Schwefelsäure	H <sub>2</sub> SO <sub>4</sub>	A	B
Schweiflige Säure	H <sub>2</sub> SO <sub>3</sub>	A	B
Isopropylalkohol	C <sub>3</sub> H <sub>7</sub> OH	B	B
Methanol	CH <sub>3</sub> OH	B	B
Methylenchlorid	CH <sub>2</sub> Cl <sub>2</sub>	C	C
Lösung v. Natriumchlorid 20%	NaCl	A	A
Quecksilber	Hg	A	A

Bezeichnung des Stoffs	Chemische Formel	Beständigkeitsstufe bei Temperatur von +20 °C	Beständigkeitsstufe bei Temperatur von +60 °C
Schwefelwasserstoff	H <sub>2</sub> S	A	B
Styrol	C <sub>8</sub> H <sub>8</sub>	A	A
Pentan	C <sub>5</sub> H <sub>12</sub>	A	A
Toluol	C <sub>6</sub> H <sub>5</sub> CH <sub>3</sub>	C	C
Salzwasser		A	A
Wasser	H <sub>2</sub> O	A	A
Wasserstoffperoxid	H <sub>2</sub> O <sub>2</sub>	A	A
Petroleum	C <sub>7</sub> -C <sub>16</sub>	C	C
<b>FESTE STOFFE</b>			
Ammoniumacetat	CH <sub>3</sub> COONH <sub>4</sub>	A	A
Borax	Na <sub>2</sub> [B <sub>3</sub> O <sub>6</sub> (OH) <sub>3</sub> ]-8H <sub>2</sub> O	A	A
Zucker	Gemisch	A	A
Zyankali – Kaliumcyanid	KCN	A	A
Ammoniumnitrat	NH <sub>4</sub> NO <sub>3</sub>	A	A
Calciumnitrat	Ca(NO <sub>3</sub> ) <sub>2</sub>	A	A
Phenol	C <sub>6</sub> H <sub>5</sub> OH	B	B
Ammoniumphosphat	(NH <sub>4</sub> ) <sub>2</sub> PO <sub>4</sub>	A	A
Kaliumnitrat/ Salpeter	KNO <sub>3</sub>	A	A
Kaliumhydroxid	KOH	A	A
Natriumhydroxid	NaOH	A	A
Ammoniumchlorid	NH <sub>4</sub> Cl	A	A
<b>BETRIEBSFLÜSSIGKEITEN</b>			
Benzin		B	B
Dieselmotoröl		B	B
Motor(en)öl		B	B
Methyl tert-butyl ether (MTBE)	C <sub>5</sub> H <sub>12</sub> O	B	B
Hydraulik-Öl		B	B

## Hinweise:

Ecotarp faltbare Produkte sind beständig gegen die oben angeführten Stoffe.

Mit Rücksicht sowohl auf eine Vielzahl von möglichen Kombinationen der chemischen Stoffe als auch weiterer beeinflussender Faktoren, wie zum Beispiel die Konzentration oder die Temperatur, dient diese Tabelle nur zur orientierenden Beurteilung, wie sich bestimmte Stoffe verhalten können. Deshalb kann die Beständigkeit des Produkts gegen angeführte Stoffe in dieser Übersicht nicht garantiert werden. Sowohl der Hersteller als auch der Vertriebshändler übernehmen weder Haftung noch Garantie für eventuell entstandene Schäden.

Wir empfehlen, individuelle Tests durchzuführen (unter Verwendung von kleinen Labortrichtern, die bei dem Lieferanten angefordert werden können), um eine zuverlässige Aussage über die chemische Beständigkeit fassen zu können. Da es bei einem schnellen Einsatz der Faltnanne nicht immer möglich ist, Beschaffenheit und Aggressivität des austretenden Stoffs festzustellen, empfehlen wir in solchen Fällen die Schutzeinlage in der Wanne zu verwenden.



Ecotarp faltbare Produkte sind nicht für eine langfristigen Aufbewahrung von aufgefangenen Stoffen oder Lagerung von chemischen Stoffen bestimmt. Das Produkt wurde als schnelle Lösung für Not- und Havarie-situationen und für eine unbedingt erforderliche Zeit zur fachgerechten Entsorgung ausgelegt.

# Garantieschein



**Die Garantie für das gekaufte Produkt beträgt 24 Monate.**

## Die Garantie bezieht sich auf:

Mängel, die durch einen Herstellungsfehler des verwendeten Materials verursacht wurden, insbesondere Schweißnahtundichtigkeiten, Defekte an den Beschlägen und sonstige Schäden, die nachweisbar nicht durch Misshandlungen durch den Benutzer oder durch Modifikationen des Produkts verursacht wurden.

## Die Garantie bezieht sich nicht auf:

Schäden, die durch unsachgemäße Handhabung des Produkts und Nichteinhaltung der Bedienungsanleitung verursacht wurden – z.B. Schnitte oder andere mechanische Beschädigungen des Produkts, wenn er an einem ungeeigneten Ort mit scharfem Untergrund platziert wird, Abrieb am Boden, höhere Handhabungslast als in der Bedienungsanleitung angegeben oder bei Aufstellungen des Produkts in der Nähe einer offenen Flamme und dergleichen.

**Warnung** – Die Garantie deckt keine Schäden durch Chemikalien über einen längeren Zeitraum ab. Dies kann auch passieren, nachdem das Produkt nach einem Eingriff unsachgemäß gereinigt wurde. Selbst eine geringe Menge aggressiver Chemikalien führt bei längerer Exposition zu einer Zersetzung des Materials, aus dem es besteht. Dies kann sich durch mikroskopische Risse an der Oberfläche oder durch eine Veränderung der Materialeigenschaften äußern, die zu leichten Beschädigungen und Rissen führen können.

## Der Hersteller haftet nicht für direkte oder indirekte Schäden, die durch fehlerhafte, oder nicht empfohlene Verwendung des Produkts verursacht wurden.

Reklamationen müssen spätestens innerhalb von 24 Monaten nach dem Kauf des Produkts bei Ihrem Lieferanten eingereicht werden. Wenn Sie eine Mangelrüge einreichen, reichen Sie zusammen mit dem beanstandeten Produkt ein: Reklamationsprotokoll, Seriennummer des Produkts, Kaufnachweis, geeignete Fotodokumentation, bzw. detaillierte Beschreibung der Umstände, unter denen der Mangel aufgetreten ist.

Productname: .....

Seriennummer: .....

Verkaufsdatum: .....

Beschreibung des Mangels/der Reklamation: .....

Stempel und Unterschrift:

Bei Problemen wenden Sie sich bitte an: